

Střední škola,
Dětský domov a Školní jídelna,
Velké Heraltice,
příspěvková organizace

**Zpráva o činnosti a plnění
úkolů příspěvkové
organizace
za rok 2022/2023**



OBSAH

1. VÝROČNÍ ZPRÁVA O ČINNOSTI ŠKOLSKÉHO ZAŘÍZENÍ

Úvodní slovo ředitele

a)	Základní údaje o škole.....	4
	Název zařízení.....	4
	Sídlo.....	4
	Identifikátor zařízení.....	4
	Právní forma.....	4
	IČO.....	4
	Zřizovatel zařízení.....	4
	Ředitel zařízení, jméno, příjmení, adresa.....	4
	Datum zařazení do sítě škol.....	4
	Škola sdružuje.....	5
	Údaje o vedení školy.....	5
	Údaje o školské radě.....	5
	Koncepce školy.....	6
	Stupně řízení.....	8
b)	Přehled oborů vzdělání v souladu se zápisem ve školském rejstříku.....	8
c)	Rámcový popis personálního zabezpečení činnosti školy.....	9
d)	Údaje o přijímacím řízení.....	10
e)	Údaje o výsledcích vzdělávání žáků podle cílů stanovených školními vzdělávacími programy a podle stupně vzdělání.....	10
f)	Údaje o prevenci rizikového chování, EVVO.....	12
g)	Údaje o dalším vzdělávání pedagogických pracovníků.....	17
h)	Údaje o aktivitách a prezentaci školy na veřejnosti.....	18
i)	Údaje o výsledcích inspekční činnosti provedené Českou školní inspekcí.....	18
j)	Základní údaje o hospodaření školského zařízení.....	19
k)	Údaje o zapojení školy do rozvojových a mezinárodních programů.....	31
l)	Údaje o zapojení školy do dalšího vzdělávání v rámci celoživotního učení.....	31
m)	Údaje o předložených a školou realizovaných projektech financovaných z cizích zdrojů.....	31
n)	Údaje o spolupráci s odborovými organizacemi, organizacemi zaměstnavatelů a dalšími partnery při plnění úkolů ve vzdělávání.....	31
o)	Údaje o předložených projektech realizovaných školou z vlastních zdrojů.....	32



<i>Zpráva o střední škole.....</i>	<i>32</i>
<i>Základní údaje o činnosti dětského domova a internátu.....</i>	<i>33</i>
<i>Vyhodnocení krátkodobých a dlouhodobých cílů.....</i>	<i>41</i>

ÚVODNÍ SLOVO ŘEDITELE

„Zjistil jsem, že být laskavý je mnohem důležitější, než mít pravdu.“

Pro letošní školní rok jsem si vybral citát pana H.J.Browna juniora. Týká se nás všech - žáků, studentů, pedagogů i nepedagogů. Tak ať se nám všem daří v osobním i profesním životě. A ať je ten nový školní rok minimálně tak úspěšný jako ten minulý.

Mgr. Tomáš Široký
ředitel školského zařízení

a) Základní údaje o škole



Na základě rozhodnutí ministerstva školství, mládeže a tělovýchovy a podle § 13 odst. 2 a § 13b odst. 3 a odst. 9 zákona č. 564/1990 Sb., o státní správě a samosprávě ve školství, ve znění pozdějších předpisů, se mění zařazení do sítě škol, předškolních zařízení a školských zařízení s účinností od 1. 1. 2006 název školy *Speciální školy a Dětský domov, Velké Heraltice, Opavská 1*, se mění:

Název zařízení: *Střední škola, Dětský domov a Školní jídelna, Velké Heraltice, příspěvková organizace*

Identifikátor zařízení: 600 026 787

Právní forma : Příspěvková organizace

IČO: 47813571

Adresa: Opavská 1
747 75 Velké Heraltice

www.ddheraltice.cz, **e-mail:** skola@ddheraltice.cz

Zřizovatel: Moravskoslezský kraj, 28. října 117, 702 18 Ostrava

Právní forma: kraj, IČO: 70 890 692

Ředitel zařízení, jméno, příjmení: Mgr. Tomáš Široký

Datum zařazení do sítě škol: 13. prosinec 2001

Datová schránka: p3mfsmf

Škola sdružuje:

- | | |
|---|------------------|
| 1. Střední školu | IZO: 108 035 905 |
| a) Zahradnické práce se zaměřením na květinářské a aranžérské práce | |
| b) Praktickou školu dvouletou | |
| c) Potravinářská výroba se zaměřením na cukrářskou výrobu | |
| 2. Internát | IZO: 108 035 794 |
| 3. Dětský domov | IZO: 150 070 411 |
| 4. Školní jídelnu | IZO: 102 932 964 |

Údaje o vedení školy

Mgr. Tomáš Široký – ředitel školského zařízení
Ing. Gabriela Sglundová – zástupce statutárního orgánu
Mgr. Lucie Škarpová – zástupce ředitele pro DD
Ing. Hana Maruszaková – účetní školského zařízení
Zuzana Hadáčková – hospodářka školského zařízení

Údaje o školské radě

Členové školské rady byli jmenováni v říjnu 2020:

Ing. Martin Chalupski – KÚ MSK
Kristina Jurečková – KÚ MSK
Mgr. Běla Novotná – pedagog školského zařízení
Helena Weiszová – pedagog školského zařízení
p. Radka Klechová – zákonný zástupce nezletilých žáků
Mgr. Marie Hoftová – zákonný zástupce nezletilých žáků

Školská rada se sešla v tomto roce dvakrát.



Výroční zpráva o činnosti a hospodaření školského zařízení v roce 2022

Výroční zpráva o činnosti a hospodaření školského zařízení za rok 2022 byla projednána na poradě vedení dne 2. 3. 2023. Zaměstnanci byli seznámeni s Výroční zprávou na provozních poradách dne 15. – 17. 3. 2023. Školskou radou byla schválena.

Jako host se zasedání Školské rady vždy zúčastnil ředitel školského zařízení Mgr. Tomáš Široký. Odpovídal na dotazy kladené členy Školské rady. Nastínil problémy se kterými se musí zařízení vypořádat, taktéž s koncepčními záměry a úkoly školského zařízení.



Koncepce školy

Základní cíl naší organizace

- výchova a vzdělávání žáků s takovými rozumovými nedostatky, pro které se nemohou s úspěchem vzdělávat v základní škole nebo v základní škole praktické, rozvíjet osobnost každého žáka, aby byl schopen samostatně myslet, svobodně se rozhodovat a projevovat se jako demokratický občan, to vše v souladu s obecně uznávanými životními a mravními hodnotami
- připravit naše žáky a studenty na co nejméně bolestný „vstup do života“ při ukončení ústavní výchovy a odchodu z našeho zařízení

Prostředky k dosažení cíle:

1. 1 Vzdělávací program školy

Základním prostředkem k dosažení cílů je:

- výchova a vzdělávání a zájmová činnost žáků v době mimo vyučování a v době školních prázdnin
- poskytování celodenní výchovy a ubytování žákům v DD a internátě
- poskytování středního odborného vzdělání ukončeného úspěšným vykonáním závěrečné zkoušky v odborném učilišti
- poskytování odborné přípravy v učebních oborech s upravenými učebními plány žákům, kteří úspěšně ukončili devátý ročník základní školy speciální
- připravování pro výkon povolání odpovídajících příslušnému učebnímu oboru
- poskytování přípravy pro výkon jednoduchých činností žáků, kteří jsou schopni samostatně pracovat, ale jejichž pracovní a společenské uplatnění musí být řízeno jinými osobami
- příprava žáků, kteří úspěšně ukončili základní školu praktickou a dále žáky, kteří ukončili povinnou školní docházku v nižším než devátém ročníku základní školy praktické, případně základní školy speciální, v odůvodněných případech žáky, kteří ukončili neúspěšně devátý ročník základní školy, na studium v praktické škole
- příprava žáků, kteří splnili povinnou školní docházku na základní škole praktické nebo speciální,
- zabezpečování stravování žáků a pracovníků školy ve školní jídelně

1. 2 Klima školy

- zaměřit se na celkové kulturní prostředí školy, na kvalitu řízení a na systém mezilidských vztahů, ten je dán především vztahy mezi učiteli a žáky, mezi učiteli a ostatními pracovníky školy, učiteli a rodiči, vztahy mezi vedením školy a pedagogickým sborem a v neposlední řadě i mezi žáky samotnými
- rozvíjet loajalitu ke škole, která je dána podporou cílů školy a zájem o vše, co s prací školy souvisí
- vytvářet na škole atmosféru, kdy veškeré iniciativní návrhy učitelů jsou projednávány, zvažovány, popřípadě finančně, materiálně a organizačně zabezpečovány



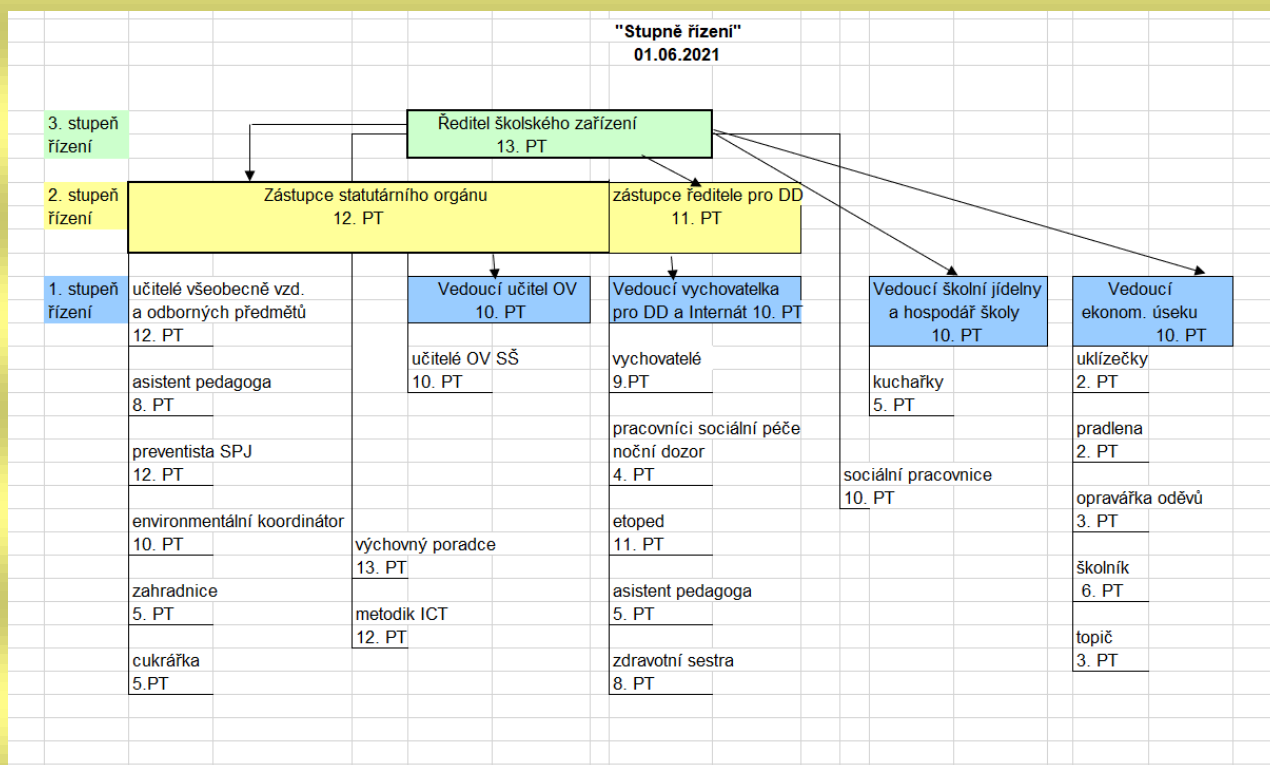
1. 3 Zařízení školy

Vybavení školy: 6 tříd na střední škole (1.Zh, 2.Zh, 3. Zh, 1.PV, 2. PV, 3. PV) a 3 třídy na praktické škole dvouleté, počítačová učebna, učebna cvičné kuchyně, 2 místnosti posilovny, tělocvična, dřevodílna, kovodílna, keramická dílna, školní knihovna, počítačová knihovna, žákovská knihovna, relaxační místnost, terapeutická dílna.

Velké plány máme i se zámeckým parkem, který je také využíván pro doplňkové činnosti při výuce. Začali jsme s budováním broukoviště a chceme zde zřídit přírodní učebnu, kterou bychom využívali nejen pro výuku EVVO, ale i pro další činnosti v dopoledních i odpoledních hodinách.



Stupně řízení



b) Přehled oborů vzdělání v souladu se zápisem ve školském rejstříku

V aktuálním školním roce škola zajišťovala služby v resortu vzdělávání a výchovy mládeže v tříletých oborech středního vzdělání s výučním listem a v dvouleté praktické škole střední vzdělání.

Střední škola:

Zahradnické práce

- ŠVP pro obor vzdělání Zahradnické práce, č.j.:550/2010, s platností od 31.srpna 2010 – „Estetikou k budoucnosti“

Potravinářská výroba

- ŠVP pro obor vzdělání Potravinářská výroba, č.j. ddh/975/2017, s platnosti od 31. srpna 2017 – počínaje 1. ročníkem – „Cukrářská výroba“

Praktická škola dvouletá :

- ŠVP pro obor vzdělávání – Praktická škola dvouletá, č.j.: DD/573/2012, s platností od 31. srpna 2012 – „Škola pro život“

c) Rámcový popis personálního zabezpečení činnosti školy

počty pracovníků-osob

Školní rok	2020/2021	2021/2022	2022/2023
Pedagogů + vychovatelů (celkem)	39	39	39
Učitelů + asistent pedagoga	15	15	15
Učitelů OV	6	6	6
Vychovatelů	18	18	18
Nepedagogů (celkem)	20	20	20
Ostatní (správní + THP)	16	16	16
Pracovníci školní jídelny	4	4	4
Zaměstnanců	59	59	59

odborná a pedagogická způsobilost pedagogů ve školském zařízení vyjádřena v %:

rok	2020/2021	2021/2022	2022/2023
%	98	98	98

odborná a pedagogická způsobilost v teoretické výuce vyjádřena v %:

rok	2020/2021	2021/2022	2022/2023
%	94	94	98

odborná a pedagogická způsobilost v praktické výuce vyjádřena v %:

rok	2020/2021	2021/2022	2022/2023
%	98	98	98

odborná a pedagogická způsobilost vychovatelů vyjádřena v %:

rok	2020/2021	2021/2022	2022/2023
%	75	70	60

aprobovanost výuky cizích jazyků

- PrŠ dvouletou - učitel je bez aprobace

pohyb zaměstnanců

subjekt	nastoupili		odešli do jiného školského zařízení		mimo školství		do důchodu
	2021/2022	2022/2023	2021/2022	2022/2023	2021/2022	2022/2023	2022/2023
SŠ	0	0	0	0	0	0	0
DD	7	3	7	1	0	2	0
Správní	1	0	0	0	0	0	0

počet pracovníků v důchodovém věku

2021/2022

2022/2023

3

3

typ studia, zaměření

1. Magisterské studium sociální pedagogiky – vychovatelství
2. Studium sociální pedagogiky – patologie a prevence



3. Studium technologie a hygieny provozu
4. Studium speciální pedagogiky pro kvalifikované učitele praktického vyučování, odborného výcviku, mateřských škol a pro vychovatele
5. Studium speciální pedagogiky pro 2. stupeň ZŠ a SŠ a společenské vědy se zaměřením na vzdělávání
6. Studium sociální práce
7. Studium speciální pedagogiky a společenské vědy se zaměřením na vzdělávání

d) Údaje o přijímacím řízení pro rok 2022/2023

Přijímací zkoušky se na našem zařízení nekonaly. Všichni uchazeči, kteří splnili podmínky přijetí dané zákonem, byli přijati.

Střední škola

Obor vzdělání	počet přihlášek		počet přijatých žáků	
	2021/2022	2022/2023	2021/2022	2022/2023
1. Zahradnické práce	10	4	10	4
2. Potravinářská výroba	11	7	11	7
3. PrŠ dvouletá	4	3	4	2
celkem	25	14	25	13

Údaje o volitelných, nepovinných a zájmových útvarech

V tomto školním roce jsme neprovozovali žádné zájmové úvary ve škole.

e) Údaje o výsledcích vzdělávání žáků podle cílů stanovených školními vzdělávacími programy a podle stupně vzdělání

Úvod

Kvalitní výchovně-vzdělávací práce, inovace ve výuce i výchově, promyšlený systém dalšího vzdělávání pedagogických pracovníků a s ním neustále zvyšování odborné a pedagogické způsobilosti našich pedagogů a vychovatelů, to je dnes již samozřejmost školského zařízení, která chce být úspěšnou a rozvíjející se.

Ale co je nové a dnes velmi důležité, to jsou rámcové vzdělávací programy a na ně navazující školní vzdělávací programy jednotlivých škol.

Máme zpracovaný ŠVP pro obor vzdělání Zahradnické práce (41-52-E/01) – **Estetikou k budoucnosti**, ŠVP pro obor vzdělání Potravinářská výroba (29-51-E/01) – **Cukrářská výroba**, ŠVP pro obor vzdělání Praktická škola dvouletá (78-62-C/02) – **Škola pro život**.

Střední škola k 14. 6. 2023 (závěrečné zkoušky)

obor vzdělání	počet žáků - absolventů
Zahradnické práce	5

Potravinářská výroba	2
Praktická škola dvouletá	5

Vzdělávání distančním způsobem

Ve školském zákoně novelou vyhlášenou pod č. 349/2020 Sb. s účinností ode dne 25. 8. 2020 jsou stanovena pravidla pro vzdělávání distančním způsobem v některých mimořádných situacích uzavření škol či zákazu přítomnosti dětí, žáků nebo studentů ve školách.

Zákonem je stanovena:

- povinnost školy ve vymezených mimořádných situacích zajistit vzdělávání distančním způsobem pro děti, pro žáky a studenty a zároveň je stanovena povinnost dětí, žáků nebo studentů se tímto způsobem vzdělávat,
- doporučuje se, pokud to organizační možnosti školy dovolí, poskytovat ve škole nepřítomným dětem/žákům/studentům studijní podporu na dálku, např. formou zasílání materiálů, úkolů či výukových plánů na dané období, děti/žáci/studenti se zapojují na bázi dobrovolnosti a s ohledem na své individuální podmínky,
- způsob poskytování a hodnocení vzdělávání na dálku přizpůsobí škola podmínkám dítěte, žáka nebo studenta pro toto vzdělávání (zázemí, materiální podmínky, speciální vzdělávací potřeby, zdravotní stav),
- evidence třídních knih – zásadou pro vedení třídní knihy je, aby z jejího obsahu v listinné podobě bylo zřejmé, kdy přešla výuka na vzdělávání distančním způsobem dětí/žáků/studentů, pro potřeby zápisu distanční výuky celé třídy, která neodpovídá běžnému rozvrhu v plném rozsahu, je možné příslušný počet týdenních hodin rovnoměrně rozložit do jednotlivých všedních dnů v pravidelných blocích,
- absenci při distanční výuce je tedy nutné posuzovat podle zapojení do vzdělávání a výstupů, nikoli podle doby vzdělávacích aktivit – při off-line výuce nezáleží, v jaké denní době a jak rychle žák/student pracuje, nýbrž zda odevzdává úkoly či výstupy své práce ve stanoveném termínu,
- důležité je s dětmi/žáky a s jejich zákonnými zástupci, kde lze tyto komplikace předpokládat, podporovat průběžnou komunikaci, informovat je, roli rodičů je především podporovat své dítě, aby dostalo své povinnosti vzdělávat se, posilovat jeho vnitřní motivaci k učení a ochotu převzít odpovědnost za své vzdělávání, efektivní komunikace mezi školou a rodinou je základem pro to, aby obě strany i dítě samotné mohly plnit své role,
- v případě přiznaného podpůrného opatření asistenta pedagoga i pro distanční způsob vzdělávání mohou poskytovat individualizované učební materiály a podklady, konzultace a podporu na dálku
- cílem je, aby případný přechod na distanční výuku byl maximálně plynulý.

Naplňování RVP a ŠVP – po dobu trvání distanční výuky bude docházet k výraznému omezení realizace praktického vyučování, především odborného výcviku, cílem praktického vyučování je připravit žáky pro výkon dané profese, praktická výuka by měla být nahrazena předměty z odborné složky vzdělávání, vyučující praktického vyučování mohou být ve spolupráci s vyučujícími teoretických odborných předmětů a zadávat písemná zadání

f) Údaje o prevenci rizikového chování, EVVO

V tomto školním roce jsme nežádali finanční prostředky z grantových fondů na prázdninové pobyty. Přesto se nám podařilo zajistit prázdninovou činnost. Tyto pobyty přinášejí do dětských duší pohodu a klid. Po školním roce plném práce a shonu zde dokonale relaxovaly a vytvořily si nové přátelské vztahy, které tvoří nedílnou součást společné práce.



Také letos se nám podařilo zorganizovat lyžařský kurz na chatě „Bahenec“ v Beskydech. Přestože většina dětí neměla žádné zkušenosti s lyžováním, podařilo se nám minimálně polovinu z nich naučit základům sjezdového lyžování. Ti co byli také v minulých letech své lyžařské dovednosti postupně zlepšovali. Dětem se pobyt líbil, protože měly vynikající instruktory, kteří se jim věnovali 24 hodin denně. Byla to velmi vydařená akce, neboť opět splnila svůj účel, tj. pobyt na zdravém vzduchu, zvládnutí nových dovedností a navázání přátelských vztahů v dobrém kolektivu.

Již k tradičním akcím patří jarní prázdninové pobyty pořádané DD, které se dokonale ujaly a jsou u dětí velmi oblíbené. V průběhu delších akcí se děti chovají slušně, k čemuž přispívá výborná organizace ze strany dospělých a změna místa, které nepůsobí omšelým dojmem a vzbuzuje jiné citové vibrace. Za toto je třeba poděkovat všem dospělým, kteří se na organizování těchto pobytů podílejí.

Na konci školního roku se naše děti zúčastnily týdenního pobytu v přírodě v obci Nová Ves. To vše proběhlo v rámci environmentální výchovy. Zde se naučily poznávat přírodu, ohánět se v kuchyni (vaříme si totiž sami) a pracovat se dřevem. Celkově se tyto pobyty dětem velmi líbí.

V průběhu celého školního roku vyjíždějí naši žáci oboru vzdělání Zahradnické práce na krátké pracovní pobyty na chatu „Bahenec“ v Beskydech, kde se zdokonalovali v odborných činnostech.

Cílem nás všech je harmonický rozvoj našich žáků a učňů. Je potřeba nejen trestat, ale především chválit a soustavně stavět na kladech, které má každý z nás. Každý detail, který se nám může zdát nepodstatný, může mít svůj význam. Svět se skládá s maličkostí a výchova není výjimkou. Pouze pilná, mravenčí práce nás může přivést k zaručeným výsledkům.

Rizikové chování v našem zařízení

- 1. Sebepoškozování**
- 2. Požití alkoholu**
- 3. Drogy**
- 4. Šikana**
- 5. Záškolactví**

V rámci distanční a prezenční výuky nenastala situace rizikového chování.

EVVO

Základní cíle plánu EVVO

- rozvíjet u žáků schopnosti uvažovat v souvislostech
- pracovat se znalostmi a dovednostmi žáků z oblasti životního prostředí
- učit žáky respektovat přírodu
- rozvíjet u žáků vnímání hierarchie životních hodnot a životního stylu ve smyslu udržitelného rozvoje

Cílové skupiny

- žáci na střední škole
- žáci na internátě
- pedagogičtí a výchovní pracovníci
- nepedagogičtí pracovníci

Program EVVO je na následující čtyři školní roky zaměřen na životní prostředí a prostředí pro život, dále budeme pokračovat v činnostech odpadového hospodářství. Hlavním cílem je,



aby žáci školy zlepšili prostředí ve škole a jejím okolí a v rámci možností pečovali o životní prostředí.

Oblast výchovně-vzdělávacího procesu

- hlavní téma: ***životní prostředí a prostředí pro život***

Do jednotlivých předmětů včetně odborného výcviku je možné zařazovat například tato témata:

- životní prostředí jako pojem,
- životní prostředí jako součást běžného života aktivního občana,
- význam životního prostředí,
- životní prostředí pro další generace,
- prostředí pro život jako pojem,
- prostředí pro život jako součást životních hodnot aktivního občana,
- kultura bydlení v souvislosti ekonomické, sociální, environmentální,
- kultura veřejných prostranství jako postoj demokratického a svobodného rozhodování ve vlastním i veřejném zájmu v souladu s právem a s principy,
- estetika a prostředí pro život jako součást rozvoje kompetencí znalostí a dovedností.

Podle charakteru předmětu a typu hodiny je možné využít různé formy, útvary a metody.

Například slohová práce, referát, vycházky do přírody, výlety, exkurze. Dále:

- vhodně zařadit ekologické a environmentální problematiky do tematických plánů a výuky jednotlivých předmětů,
- nosný předmět pro environmentální výuku je ekologie, estetická výchova, výchova k občanství, praktická cvičení, odborný výcvik,
- v těchto předmětech žáci provádí některé činnosti zaměřené na životní prostředí, ekologii a environmentální výchovu,
- rozbor společenstev v areálu školy, botanická vycházka, zoologická vycházka, posouzení ekologické situace v okolí školy, posouzení estetické situace v okolí školy, chodeb, tříd zahradnických procesů, sledování filmů na téma životní prostředí.

Průběh programu

Program je určen pro žáky střední školy. Žáci a učitelé spolu aktivně spolupracují a velká část ekonomických, sociálních a environmentálních odpovědností je ponechána žákům. Žáci jsou povzbuzováni ve své aktivní roli demokratického občanství a jsou vedeni k odpovědnosti za svoje jednání.

1. Žákům naší školy průběžně poskytovat znalosti, dovednosti a návyky potřebné pro ochranu životního prostředí.

Termín: trvale

Odpovídá: koordinátor EVVO

Spolupráce: pedagogičtí pracovníci a asistenti pedagogů



2. Zatraktivnit a udržovat společně s žáky okolí tříd, chodby, interiéry i venkovní prostory.
Termín: průběžně
Odpovídá: koordinátor EVVO
3. Vhodnou formou zvyšovat informovanost a kvalifikaci učitelů, učitelů OV a vychovatelů v oblasti ekonomické, sociální a environmentální odpovědnosti.
Termín: průběžně
Odpovídá: vedení SŠ, DD a ŠJ
Spolupráce: koordinátor EVVO
4. Zachovávat či dokonce zlepšovat životní prostředí pro další generace v areálu ,SŠ, DD a v jeho těsném okolí
Termín: trvale
Odpovídá: pedagogičtí pracovníci, nepedagogičtí pracovníci
5. Dle projektu pokračovat v realizaci projektu parkových úprav areálu SŠ, DD a ŠJ
Termín: průběžně
Odpovídá: Ing. Gabriela Sglundová
Spolupráce: koordinátor EVVO, učitele OV

Problematiku rozvoje aktivního občanství, vytváření předpokladů pro solidární společnost, udržitelný rozvoj a demokratické vládnutí a problematiku ochrany životního prostředí používat ze zpracovaných Školních vzdělávacích programů..

Termín: trvalý
Odpovídá: koordinátor EVVO a ŠVP

Průběžně školu vybavovat metodickými materiály, vhodnými časopisy a literaturou potřebnou k EVVO. Vždy posoudit přínos těchto materiálů vzhledem k průběhu programu a intelektu žáků.

Termín: průběžně
Odpovídá: koordinátor EVVO
Spolupráce: učitelé

Iniciovat soutěže a pobyty s tematikou ochrany životního prostředí a udržitelného rozvoje.

Termín: průběžně
Odpovídá: koordinátor EVVO
Spolupráce: učitelé

Pokračovat v třídění odpadu – plasty, papír, použité baterie

Termín: trvale
Odpovídají: zaměstnanci školského zařízení
Spolupráce: koordinátor EVVO

Ze ŠVP

Enviromentální výchova

- vede k uvědomování si podmínek života a nebezpečí při jeho ohrožování,
- přispívá k poznávání a chápání souvislostí mezi vývojem lidské populace a vztahy prostředí v různých oblastech světa,
- poskytuje znalosti, dovednosti a pěstuje návyky nezbytné pro každodenní jednání občana vůči prostředí,
- učí hodnotit objektivnost a závažnost informací týkajících se ekologických problémů,



- vede k odpovědnosti ve vztahu k biosféře, k ochraně přírody a přírodních zdrojů,
- podněcuje aktivitu, tvořivost, toleranci, vstřícnost a ohleduplnost ve vztahu k prostředí,
- přispívá k utváření zdravého životního stylu a k vnímání estetických hodnot prostředí,
- směřuje k vlastní odpovědnosti za své jednání a aktivnímu podílu na řešení environmentálních problémů,
- chápe význam životního prostředí pro člověka a jedná v duchu udržitelného rozvoje.

Je realizována ve vzdělávacích oblastech:

- Vzdělávání pro zdraví
- Estetické vzdělávání
- Jazykové vzdělávání
- Základy zahradnické produkce
- Základy ovocnictví a zelinářství
- Základy sadovnictví a květinářství

1. Učení v přírodě

Součástí školního areálu je velký park, kde probíhá výuka v takzvané „Zelené učebně“

Přírodní učebna EVVO, která sestává z malého kamenného kruhového ohniště jako centrálního bodu, laviček a je doplněna vysázenou zelení. Součástí „zelené učebny“ je „broukovíště“ a nově také „hmyzí domeček“. Součástí „zelené učebny“ jsou mobilní nádoby s osázenou zelení na estetizaci interní plochy veřejného prostranství.

Celá přírodní učebna je v souladu s tezemi stálého programu EVVO a vychází z konkrétních potřeb nejen našeho ŠVP, ale i ze samé podstaty – poznání a ochrany naší přírody.

2. Výuka žáků střední školy oboru vzdělání zahradnické práce v prostorách skleníků v areálu školského zařízení

Žáci se učí:

- pěstovat a ošetřovat různé druhy zeleniny
- pěstovat a ošetřovat různé druhy květin
- pěstovat a ošetřovat různé druhy sadovnického rostlinného materiálu
- pěstovat a ošetřovat ovocné rostliny
- využívat a zachovávat architektonické prvky v sadovnických úpravách
- systematiku rostlin
- různé choroby a škůdce rostlin
- sklizeň
- sklizeň a expedici našich výrobků



3. Informační tabule

V budově školského zařízení i v budově odborného výcviku (skleníky) jsou zřízeny nástěnky, na kterých jsou nebo budou prezentována tato témata:

- ekologický provoz školy
- aktivity a pobyty žáků v přírodě
- spotřeba a roční náklady energie, tepla a vody

4. Pracovně – ekologický pobyt, Hotel Bahenec, Wellness, Písek u Jablunkova



Pracovně ekologický pobyt učňů Hotel Bahenec – Písek u Jablunkova, Beskydy. Tento pracovní pobyt je žákům poskytován v období června, kdy se žáci podíleli na ekologizaci lesnického území s rekreačním využitím. Tento krok byl základním kamenem k otevření a zpřístupnění naučné stezky v bodě styku státních hranic - Polsko – Slovensko – Česko – nad vrcholem Bahenec . Žáci zde přispěli svými nabytými znalostmi a dovednostmi, z oboru vzdělání Zahradnické práce, ke tvorbě dílčí přírodní kompozice. Celá kompozice je charakteristická svou podobností volnému přírodnímu uspořádání, projevující se mimo jiné i maximálním potlačením vázanosti prvků. Činí ji přitažlivým pro lidské oko, protože jim poskytuje pocit největšího uvolnění.

5. **Ekologický pobyt ENVIRON** – environmentální týdenní pobyt probíhající většinou v měsíci červnu. Pobyt se realizuje v obci Nová Ves Chata Slunečná v Jeseníkách. Žákům se zde nabízí možnost pobýt týden v lokalitě Hrubého Jeseníku s poznáváním přírodních zajímavostí této oblasti. Také je zde příležitost učit žáky pečovat aktivně o domácí prostředí a zkoušet přípravu jednoduchých pokrmů z nakoupených surovin. Jde o procvičování vědomostí a dovedností v přípravě na budoucí samostatný život v dospělosti.

6. Ekologizace školy a internátu

Exteriér školy je tvořen rozsáhlým, odborně udržovaným parkem, na jehož údržbě se budou i nadále v rámci odborných činností, odborného výcviku a ekologických projektů zaměřených na prostředí školy podílet i žáci.

Údržba celého areálu se bude provádět ekologicky šetrnými metodami, k čemuž budou žáci vedeni.

Areál může i nadále sloužit pro plnění ekologických projektů v rámci výuky.

Výsledkem této činnosti bude i konkrétní úprava části areálu s estetickým a pedagogickým vyzněním. (Výsadba nových keřů a stromů, označení dřevin v našem parku, údržba a dostavba učebního místa).

7. **Interiér školy a internátu:** V učebnách, na chodbách a na internátě jsou umístěny pokojové rostliny, o které se ubytovaní i docházející žáci starají. Interiéry mají široký prostor a mohou sloužit jako galerie pro žákovské výtvary.

8. **Třídění odpadů:** Ve škole i na internátě je zavedena separace odpadů na papír, plasty a sklo.

Ve třídách a na chodbách budou umístěny barevně rozlišené nádoby-modré na papír, žluté na plasty. V rámci výuky se žákům vysvětluje význam recyklace odpadů.

9. **Sběrové aktivity:** V rámci praktických cvičení a odborného výcviku žáci průběžně shromažďují druhotné suroviny (železo, barevné kovy, papír).

Získané peníze jsou pak využity pro exkurze a výlety

10. **Nebezpečný odpad:** Tento odpad shromažďujeme dle platných směrnic (jedná se například o různé baterie, zářivky).

11. **Školní pozemky a park:** Při práci na našich pozemcích a v parku - žáky průběžně upozorňujeme na environmentální hlediska při pěstování rostlin (šetrné používání umělých hnojiv, omezení chemické ochrany rostlin na úkor biologické a mechanické ochrany, zakládání kompostů, štěpkování náletových dřevin).

12. **Skladové hospodářství:** Při skladování hnojiv, prostředků k ochraně rostlin, pohonných hmot a maziv postupovat nadále tak, aby nemohlo docházet k znečišťování životního prostředí.



13. Hospodaření s energií a vodou: Ve škole i na internátě je možno průběžně zavádět úsporné žárovky, v zimním období topit dle momentálního počasí, větrat intenzivně po krátkou dobu, omezit množství vody při sprchování.

14. Úklid a kuchyně: Pro úklidové práce je možné používat šetrné prostředky k životnímu prostředí a pro provoz školní kuchyně je možné nakupovat biopotraviny.

15. Administrativa: V kancelářích a ve škole můžeme do určité míry zavést recyklovatelný papír.

Spolupráce školského zařízení

- s rodiči při Dni otevřených dveří seznamovat veřejnost s ekologickými aktivitami školy,
- se středisky ekologické výchovy: nově navázat spolupráci s ekologickým hnutím Areka-Opava,
- s veřejností při pořádání dětského dne pro školky, školy a širokou veřejnost, při jarních a vánočních výstavách.

Materiální zajištění plánu EVVO

- doplňování odborné literatury,
- doplňování videotéky,
- dokupování výukových programů pro PC,
- nákup recyklovaného papíru,
- nákup potřeb pro třídění odpadu,
- zajištění potřeb při realizaci aktivit na zlepšení prostředí pro život.



g) Údaje o dalším vzdělávání pedagogických pracovníků SŠ

Právní předpisy v praxi pedagogických pracovníků

Chyby vedoucích pracovníků a jejich důsledky

Školní matrika a její řádné vykazování v programu Bakaláři– služba škole – webinář

Zařazování potravin do spotřebního koše - webinář

Karel Čapek

Augmentativní a alternativní komunikace ve školní praxi

Aktivizace (na začátku hodiny) desetkrát jinak pro SŠ

Základy první pomoci pro zaměstnance škol a školských zařízení, dle zákona č. 262/2006 Sb.,

zákoník práce, část pátá: Bezpečnost a ochrana zdraví při práci, Hlava I: Předcházení ohrožení života a zdraví při práci § 102 odst.

Neurotické a úzkostné potíže u dětí v ÚV

Rozvoj psychosociálních kompetencí, seberegulace, práce s emocemi

Novinky ve vzdělávání v oblasti prevence rizikového chování – online

Zákon o registru smluv z pohledu školy – online

Typologie MBTI jako cesta k sebepoznání a spolupráci v týmu

Letní škola historie – ročník 34., Univerzita Karlova Praha

h) Údaje o aktivitách a prezentaci školy na veřejnosti

Září

-adaptační den žáků SŠ, floristická soutěž Přerovské babí léto, podzimní výstava Sosnová



Říjen

-projekt 72hodin zámek Velké Heraltice

Duben

-jarní probuzení na zámku (Velikonoční výstavka)

Červen

- exkurze na rozhlednu ve Stěbořicích, exkurze oboru vzdělání Potravinářská výroba, sportovní den
Praktické školy dvouleté

i) Údaje o výsledcích inspekce provedené Českou školní inspekcí

1.Kontrola ČŠI

Inspekce ČŠI ve dnech 19.9.-22.9.2022. Kontrolované období – školní roky 2021/2022, 2022/2023.

Protokol o kontrole – kontrolní zjištění odstraněno během inspekční kontroly.

2.Kontrola Okresního státního zastupitelství v Opavě

Konání prověrky dne 29.11.2022 a 18.4.2023 – dodržování právních předpisů při výkonu ústavní a ochranné výchovy ve smyslu ustanovení §39 zákona č. 109/2002 Sb..

Závěr: bez vážných připomínek

3.DDÚ Bohumín –Šunychl

Dne 15.11.2022 a 18.5.2023 byla provedena návštěva - metodická pomoc dle potřeby

Závěr: bez připomínek

4.VZP ČR

Kontrola dne 17.1.2023 – platby a vyúčtování pojistného na veřejné zdravotní pojištění a dodržování ostatních povinností

Závěr: bez závad

j) Základní údaje o hospodaření školského zařízení

rozbor hospodaření příspěvkové organizace

- a) náklady, výnosy a výsledek hospodaření, návrh na rozdělení zlepšeného výsledku hospodaření

Výnosy a náklady u závazných ukazatelů:

Příspěvky a dotace MŠMT (dle § 160, 163 a 171 zákona 561/2004 Sb. a § 14 zákona č. 218/2000 Sb. na tyto závazné ukazatele – příspěvky na vzdělání a účelové prostředky na obnovu nemovité kulturní památky – zámku.

ÚZ	33353	39 197 534,00 Kč
z toho	33086	4 500,00 Kč



	33086	3 600,00 Kč
	33088	240 000,00 Kč
Celkem		39 445 634,00 Kč

Výše uvedené závazné ukazatele byly ve sledovaném roce vyčerpány na 100%.

Příspěvky a dotace od zřizovatele – příspěvky na provoz a odpisy.

ÚZ	1	6 814 000,00 Kč
	205	365 000,00 Kč
Celkem		7 179 000,00 Kč

Příspěvek na provoz celkem /vzdělávání, provozní náklady/ činil...46 624 634,00 Kč

Investiční příspěvek z rozpočtu zřizovatele – Stavební úpravy kotelny

206	5 643 060,98 Kč
------------	------------------------

Ukazatelé 1 a 205 byly v roce 2022 vyčerpány na 100 %. Ukazatel 206 ve výši 5 643 060,98 Kč byl rovněž vyčerpán.

Závazný ukazatel – příspěvek na provoz ve sledovaném období činil celkově **46 624 634,00 Kč**.

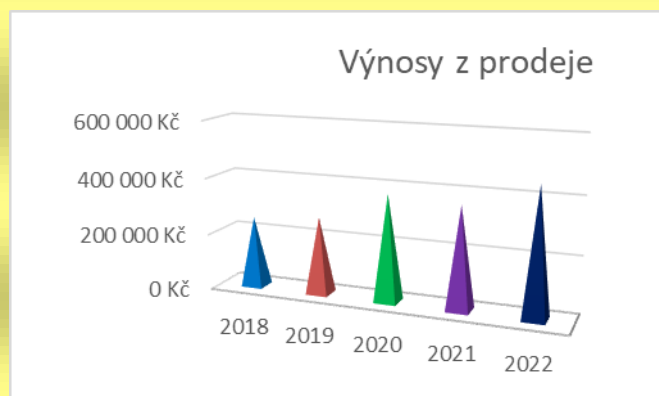
Výnosy a náklady z vlastní a doplňkové činnosti (pronájem majetku)

Výnosy

Výnosy	včetně příspěvku zřizovatele	Celkem...48 957 114,78 Kč
z toho:	výnosy z hlavní a doplňkové činnosti	2 004 459,93 Kč
	z toho:	
	601 výnosy z prodeje vlastních výrobků	446 864,00 Kč
	602 výnosy z prodeje služeb	827 600,00 Kč
	603 výnosy z pronájmu	95 509,70 Kč
	648 čerpání fondů	131 300,85 Kč
	649 ostatní výnosy z činnosti	598 695,05 Kč

Výnosy z prodeje vlastních výrobků

Rok	2018	2019	2020	2021	2022
Výše výnosu	250 448 Kč	272 777 Kč	375 773 Kč	359 387 Kč	446 864 Kč



Z toho:

Nejvyšší objem výnosů činí výnosy z prodeje služeb v celkové výši 827 600,00 Kč a ostatní výnosy z činnosti ve výši 598 695,05 Kč .

661 – 669 finanční výnosy

328 020,85 Kč

Ve srovnání s rokem 2021 došlo ke zvýšení celkových výnosů z vlastní a doplňkové činnosti

o 243 809,81 Kč.

Zvýšení výnosů v 2022 ovlivnily tržby z prodeje vlastních výrobků – účet 601. Tržby se zvýšily o 87 477,00 Kč. Za uvedené období došlo k výraznému zvýšení tržeb z prodeje služeb o 186 051,20 Kč a ke snížení čerpání fondů o 226 611,19 Kč.

Náklady

Náklady		Celkem...49 052 624,48 Kč
z toho:	501 spotřeba materiálu	3 741 526,44 Kč
	502 spotřeba energie	1 518 431,72 Kč
	511 – opravy a udržování	1 396 297,81 Kč
	512 – cestovné náhrady za tuzemské služební cesty	41 525,00 Kč
	518 – ostatní služby	1 360 819,38 Kč
	521 – mzdové náklady	29 262 850,00 Kč
	524 – zákonné sociální pojištění	9 623 522,00 Kč
	525 – jiné sociální pojištění (Kooperativa)	117 701,29 Kč
	527 – zákonné sociální náklady	731 268,06 Kč
	528 – jiné sociální náklady	349 825,00 Kč

Komentář:

501 – spotřeba materiálu

Nejvýznamnější nákladovou položku ve výši 51,67 % z celkové spotřeby materiálu tvoří spotřeba potravin.

Zvýšení spotřeby potravin ovlivnil především vyšší počet strávníků /zaměstnanců a žáků/ a vyšší cena potravin.



Celkové náklady na spotřebu materiálu jsou v průběhu sledovaného období vyšší o 538 505,81 Kč. Značné navýšení bylo zapříčiněno zvýšením cen veškerého materiálu vlivem narůstající inflace.

502 – spotřeba energie

Spotřeba plynu za rok 2022 činila 955 199,62 Kč, což je o 34 029,17 Kč o nižší než v roce 2021. Nižší spotřeba plynu byla způsobena stavební úpravou kotelny, která byla zprovozněna k 30. 9. 2022.

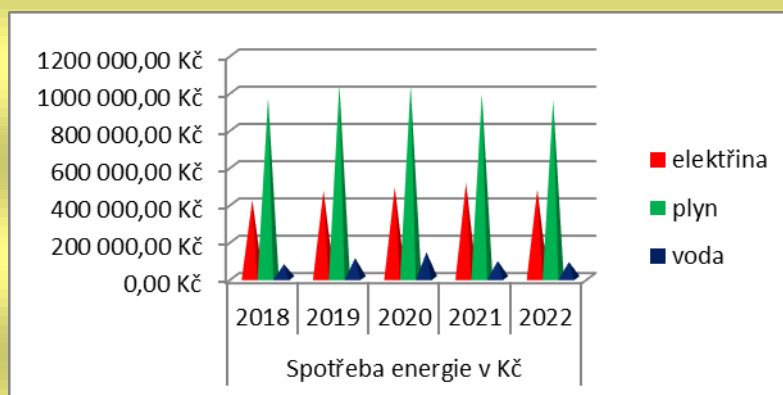
Spotřeba elektrické energie za 2022 byla ve výši 476 282,10 Kč, nižší spotřeba o 34 913,49 Kč oproti roku 2021.

Spotřeba vody za období 2022 činila 86 950,00 Kč, což je o 5 586,00 Kč méně než v předchozím roce.

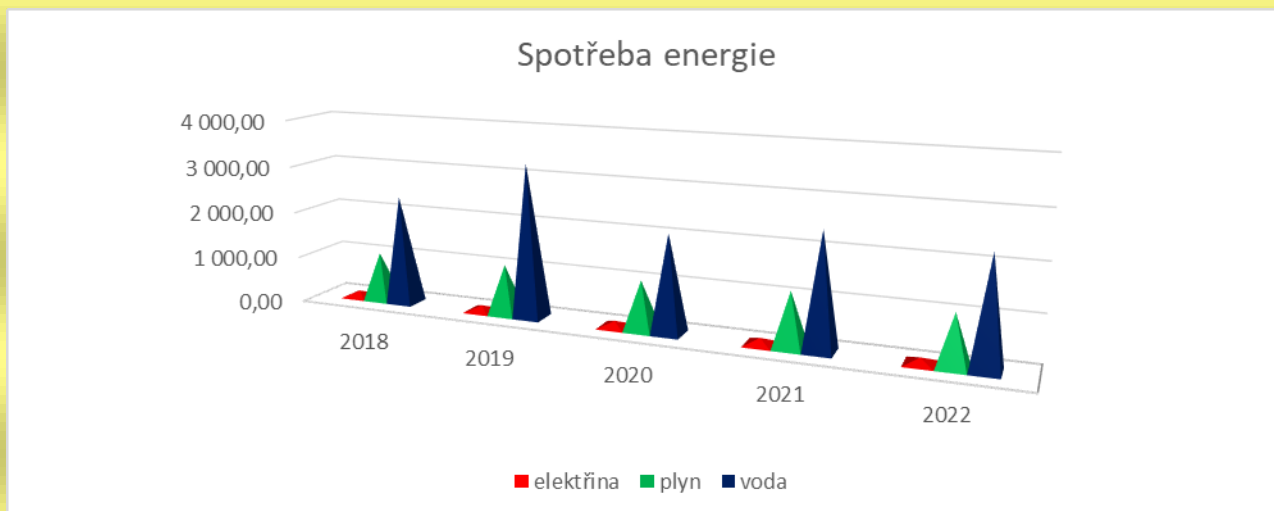
Celkově ve spotřebě všech výše uvedených energií v Kč ve srovnání s předchozím rokem organizace ušetřila na spotřebě energií částku 74 528,66 Kč. Přestože výrazně vzrostly ceny energií, došlo k úspoře, kterou ovlivnily faktory – fixace cen energií do konce roku, rekonstrukce kotelny a především dodržováním Energetického desatera.

Spotřeba energií v Kč

Spotřeba energie/rok	2018	2019	2020	2021	2022
Elektrická energie	419 877	469 670 (Vodafone 51 699)	489 331 (Vodafone 42 110)	511 196 (Vodafone 45 964)	476 282,10 (Vodafone 46286)
Zemní plyn	969 675	1 039 538	1 035 611	989 229	955 199,62
Voda	74 580	108 141	139 004	92 536	86 950,00



Spotřeba energie/rok	2018	2019	2020	2021	2022
Elektrická energie MWh	126,53	121,20	130,09	133,88	125,55
Zemní plyn MWh	1 043,20	1 073,13	1 052,59	1 156,91	1 082,59
Voda m ³	2 350,00	3 277,00	2 085,00	2 432,00	2 285,00



511 – opravy a udržování

Celkové náklady na úpravu a udržování jsou o 452 907,94 Kč vyšší ve srovnání s předchozím rokem. Náklady na neinvestiční opravy a údržbu nemovitého majetku za rok 2022 činily 559 216,25 Kč. Jednalo se především o opravy omítek TV, oprava věžičky, výměna bojleru a rozvodu vody v jídelně. Dále opravy keramické dílny, ÚT v údržbě-dílna. Oprava KANGO SPZ 2SD8605 ve výši 35 615,00 Kč. Opravy TRAFIC SPZ 8T32939 činily 162 896,00 Kč – škodní událost, náhrada od pojišťovny činila 129 033,00 Kč. Z vlastních zdrojů na financování výše uvedených neinvestičních oprav nemovitého majetku bylo použito celkem 442 605,47 Kč, na opravu aut bylo z vlastních zdrojů financováno 198 320,00 Kč. Ostatní opravy a udržování probíhaly standardně jako každý rok.

518 – ostatní služby

Náklady u ostatních služeb ve srovnání s loňským rokem jsou vyšší o 302 507,07 Kč. Z ostatních služeb významně vzrostly služby za reklamu a propagaci o 33 183,23 Kč.

521 – mzdové náklady

Mzdové náklady v porovnání s minulým obdobím vzrostly o 589 988,00 Kč. Tento nárůst byl způsoben zvýšením platů pedagogických a nepedagogických pracovníků. Za uvedené období fond odměn nebyl čerpán na odměny zaměstnanců.

Uvedené nákladové položky 524 – 528 jsou vzhledem k výši mzdových nákladů na stejné úrovni předchozího účetního období, mimo účtu 528 – příspěvek při zletilosti je o 60 000,00 Kč vyšší oproti minulému roku.

Navýšení způsobil vyšší počet dětí, které při dosažení zletilosti opustily dětský domov.

538	jiné daně a poplatky	5 259,00 Kč
551	odpisy dlouhodobého majetku	386 277,00 Kč
558	náklady z DDHM	423 644,08 Kč

Došlo k snížení nákladů na pořízení dlouhodobého drobného majetku v porovnání s loňským rokem o 141 726,18 Kč.

Celkový výsledek hospodaření za organizaci		0,00 Kč
z toho:	v hlavní činnosti zhoršený výsledek hospodaření	-95 509,70 Kč
	z toho:	
	Hospodářský výsledek z příspěvku zřizovatele	0,00 Kč
	Zhoršený hospodářský výsledek z vlastních zdrojů	-95 509,70 Kč
	V doplňkové činnosti došlo ke zlepšenému výsledku hospodaření	+95 509,70 Kč

Komentář:

Výnosy z činností jsou o 240 313,11 Kč vyšší oproti minulému roku. Zvýšení ovlivnily výnosy z činnosti – účet 649, vyšší o 193 396,10 Kč. Z toho přídavky na děti vyšší o 69 600,00 Kč a náhrady pojišťovny o 138 576,00 Kč.

Celkové hospodaření organizace za rok 2022 skončilo s nulovým hospodářským výsledkem. Přičemž z hlavní činnosti /z vlastní činnosti/ byl vykázán zhoršený hospodářský výsledek ve výši 95 509,70 Kč a zlepšený hospodářský výsledek z činnosti vedlejší /doplňková činnost/ ve výši 95 509,70 Kč.

2. čerpání účelových dotací

2.1 výnosy v hlavní činnosti v členění na státní rozpočet, rozpočet zřizovatele, další poskytnuté dotace dle jednotlivých účelových znaků, vyhodnocení jejich čerpání, informace o případné výši nedočerpaných prostředků a důvodech jejího nevyčerpání, vlastní příjmy (bez DČ) vč. Rozboru a hodnocení možností jejich opakování a vývoje v dalších letech

Zařízení účtovalo na 4 paragrafech:

- 3124 - Speciální střední školy
- 3133 - Ústavy péče pro mládež – dětský domov a internát
- 3141 - Školní stravování
- 3145 - Internáty

ÚZ 1		Celkem
	provozní náklady za IČ	6 814 000,00 Kč
	čerpání	6 814 000,00 Kč
	vratka	0,00 Kč
Rozdělení dle §	3124	1 335 000,00 Kč
	3133	5 479 000,00 Kč
	3141	0,00 Kč
	3145	0,00 Kč
	vratka	0,00 Kč

ÚZ 205		Celkem
	Účelově určeno na účetní odpisy DHM	365 000,00 Kč
	čerpání	365 000,00 Kč
	vratka	0,00 Kč
ÚZ 206	Investiční příspěvek do fondu investic	5 643 060,98 Kč
	Stavební úpravy kotelny	
	čerpání	5 643 060,98 Kč
	vratka	0,00 Kč

Komentář:

ÚZ 205

Účetní odpisy za celé zařízení byly v celkové výši 386 277,00 Kč. Rozdíl ve výši 21 277,00 Kč byl pokryt z vlastních zdrojů organizace.

ÚZ 206

Jedná se nevyčerpaný zůstatek z roku 2020. V roce 2021 byl zcela vyčerpan .

ÚZ 33353		Celkem
	Přímé náklady na vzdělání - MŠMT	39 197 534,00 Kč
	Čerpání	39 197 534,00 Kč
	z toho:	
	Prostředky na platy zaměstnanců	28 580 777,00 Kč
	Prostředky na OON	150 000,00 Kč
	Zákonné odvody	9 711 031,00 Kč
	FKSP	571 616,00 Kč
	Přímý ONIV	184 110,00 Kč
	Vratka	0,00 Kč

ÚZ 33086		Celkem
	Individuální nebo skupinové doučování žáků škol od 1. 1. 2022 do 31. 8. 2022	4 500,00 Kč
	Individuální nebo skupinové doučování žáků škol od 1. 9. 2022 do 31. 12. 2022	3 600,00 Kč
	vratky	0,00 Kč

ÚZ 33088		Celkem
	Prevence digitální propasti	240 000,00 Kč
	vratka	0,00 Kč

Vyhodnocení čerpání účelových prostředků (dotací) ze státního rozpočtu, v členění dle jednotlivých účelových znaků, zhodnocení okolností, které měly vliv na výši jejich čerpání, případné odchylky skutečného čerpání od rozpočtovaných ukazatelů, skutečnosti ovlivňující jednotkové výkony ve sledovaném roce, informace o případné výši nedočerpaných prostředků a důvodech jejich nevyčerpaní.

Príspevky a dotace - MŠMT:

ÚZ 33353		Celkem
	Přímé náklady na vzdělání - kraje	39 197 534,00 Kč
	Čerpání	39 197 534,00 Kč
ÚZ 33086	Individuální nebo skupinové doučování žáků škol od 1. 1. 2022 do 31. 8. 2022	4 500,00 Kč
	Individuální nebo skupinové doučování žáků škol od 1. 9. 2022 do 31. 12. 2022	3 600,00 Kč
ÚZ 33088	Prevence digitální propasti	240 000,00 Kč

Celkové dotace ze státního rozpočtu.....39 445 634,00 Kč

Poskytnuté prostředky byly využity hospodárně a splnily daný účel.

vyhodnocení čerpání účelových prostředků (dotací) z rozpočtu zřizovatele v členění dle jednotlivých účelových znaků, vyhodnocení jejich čerpání, informace o případné výši nedočerpaných prostředků a důvodech jejich nevyčerpání.

ÚZ 1		Celkem
	Provozní náklady	6 814 000,00 Kč
	čerpání	6 814 000,00 Kč
	vratka	0,00 Kč
ÚZ 205		Celkem
	Účelově určeno na krytí účetních odpisů DHM a DNM	365 000,00 Kč
	čerpání	365 000,00 Kč
	vratka	0,00 Kč
ÚZ 206	Investiční příspěvek do fondu investic – Stavební úpravy kotelny	5 643 060,98 Kč
	vratka	0,00

Komentář:
ÚZ 1 – provozní náklady

Největší položkou čerpání rozpočtu jsou spotřeba materiálu/ z toho spotřeb potravin/, spotřeba energií, opravy a udržování a ostatní služby.

ÚZ 205

Celková výše účetních odpisů, v našem zařízení pouze dlouhodobého hmotného majetku, byla v částce

386 277,00 Kč.

Z toho částka 21 277,00 Kč byla dokryta z vlastních zdrojů.

2.2 náklady v hlavní činnosti – analýza čerpání prostředků hodnoceného roku, rozbor položek, které



se významně podílejí na celkové výši výdajů – energie, opravy, služby, materiálové náklady, hodnocení alespoň meziročního vývoje jednotlivých nákladů včetně komentáře a interpretace změnových indexů

Největší část provozních nákladů tvoří náklady na přímé vzdělávání, spotřebované energie, potraviny, opravy a udržování nemovitého i ostatního majetku a ostatní služby

Náklady		Celkem...49 052 624,48 Kč
z toho:	501 spotřeba materiálu	3 741 526,44 Kč
	z toho:	
	potraviny	1 933 444,40 Kč
	Nákup PHM pro služební auta	179 026,15 Kč
	Fotomateriál – tonery do IT techniky	161 217,51 Kč
	Kancelářské potřeby – spotřební materiál	84 663,09 Kč
	Čistící a desinfekční prostředky	102 886,93 Kč
	Léky a zdravotnický materiál DD	95 184,20 Kč
	Hygiena pro děti a zaměstnance	133 312,59 Kč
	DDHM jiný do 3000,- Kč	175 206,58 Kč
	502 – spotřeba energií	1 518 431,72 Kč
	z toho:	
	Spotřeb elektrické energie	476 282,10 Kč
	Proúčtování elektrické energie Vantage Towers	-46 286,10 Kč
	Spotřeba vody	86 950,00 Kč
	Spotřeba zemního plynu	955 199,62 Kč
	511 – opravy a udržování	1 396 297,81 Kč
	z toho:	
	Opravy a údržba nemovitého majetku	559 216,25 Kč
	Opravy a údržba movitých věcí	139,00 Kč
	Opravy IT techniky a periferních zařízení	20 060,39 Kč
	Opravy a údržba strojů a zařízení	35 969,87 Kč
	Údržba – malování, nátěry	162 896,00 Kč
	Údržba pozemků	284 698,30 Kč
	Opravy služebních aut	222 914,00 Kč

Komentář:

502 - spotřeba energií

V roce 2022 je spotřeba elektrické energie po úpravě přeúčtování elektrické energie Vantage Towers nižší oproti minulému období o 34 913,49 Kč .

Spotřeba plynu za 2022 je nižší o 34 029,17 v porovnání s rokem 2021.

Celková spotřeba plynu za tento rok činí 1 080,025 MWh.

511 – opravy a udržování

Za rok 2022 oproti roku 2021 se výše uvedené náklady za opravy a udržování zvýšily o 452

	512 – cestovní náhrady za tuzemské služební cesty	41 525,00 Kč
	518 – ostatní služby	1 360 819,38 Kč

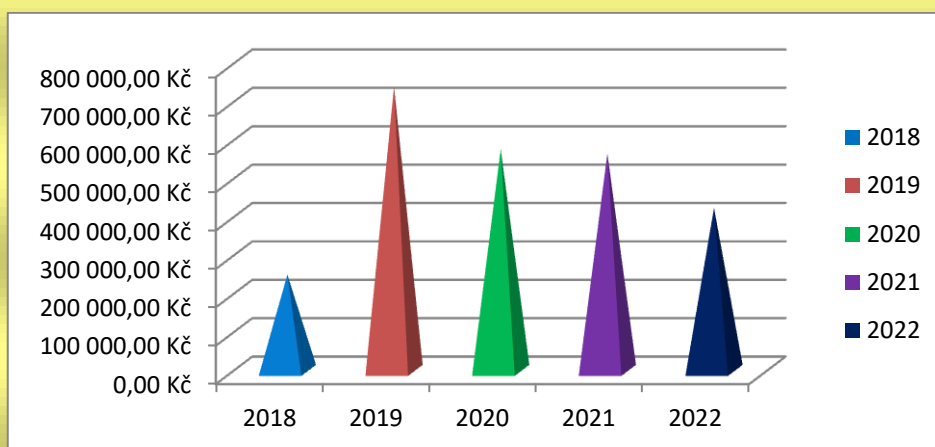


z toho:	
Služby pošt	18 159,00 Kč
Internet	30 000,00 Kč
Telefonní poplatky	42 398,18 Kč
Cestovné dětí z DD	23 361,00 Kč
Služba na zpracování mezd	243 406,00 Kč
Likvidace odpadů	28 847,81 Kč
Úklidové služby – čištění lůžkovin, podlahových krytin	5 045,00 Kč
Revize a odborné prohlídky	149 619,51 Kč
Náklad na poplatky za bankovní služby	8 981,59 Kč
Upgrade, technická podpora	107 671,05 Kč
Propagace, inzerce	112 709,49 Kč
Pobyty dětí z DD	136 903,00 Kč
Stravování dětí DD v jiných školách	103 667,00 Kč
Správa údržba softwaru	11 171,34 Kč
Deratizace, desinfekce	20 812,05 Kč
Školní služby	6 724,00 Kč
Vstupné kulturní a sportovní akce	55 098,00 Kč
Ubytování dodavatelsky	56 455,00 Kč
521 – mzdové náklady	29 262 850,00 Kč
z toho:	
Mzdové náklady zaměstnanců	28 580 777,00 Kč
Mzdové náklady – dohody o provedení práce z toho 4 500,00 + 3 600,00 Kč DPP doučování ÚZ 33086	158 100,00 Kč
Mzda zkušební komise	0,00 Kč
Odstupné	0,00 Kč
Odměna za produktivní práci žáků SŠ – ÚZ 5	
- obor vzdělání Zahradnické práce	148 703,00 Kč
- obor vzdělání Potravinářská výroba	71 155,00 Kč
Náhrady za dočasnou pracovní neschopnost	267 043,00 Kč
Mimořádný příspěvek - izolačka	37 072,00 Kč
524 – zákonné sociální pojištění	9 623 522,00 Kč
525 – jiné sociální pojištění (Kooperativa Praha, 4,2‰)	117 701,29 Kč
527 – zákonné sociální náklady	731 268,06 Kč
z toho:	
Základní příděl do FKSP	576 956,40 Kč
Preventivní lékařské prohlídky	8 000,00 Kč
528 – jiné sociální náklady	349 825,00 Kč
z toho:	
Kapesné pro děti z DD	102 200,00 Kč
Dárky dětem z DD	61 625,00 Kč
Příspěvek při dosažení zletilosti	182 000,00 Kč
538 – jiné daně a poplatky	5 259,00 Kč
547 – manka a škody	0,00 Kč
549 – ostatní náklady z činnosti	17 684,00 Kč

551 – odpisy dlouhodobého majetku	386 277,00 Kč
558 – náklady z DDHM	423 644,08 Kč
z toho:	
Náklad z DDNM	9 800,00 Kč
Náklad z DDHM (3-40 tis. Kč)	134 258,76 Kč
Náklad z DDHM učební pomůcky od 3000 tis. Kč vč. IT	211 597,58 Kč
Náklad DDHM nábytek (3 – 40 tis. Kč)	67 987,74 Kč
VT – PC, monitory, tablety, NB	0,00 Kč
Ostatní DDHM	0,00 Kč

Náklady DDHM nad 3 000,- Kč

Rok	2018	2019	2020	2021	2022
Náklady celkem	249 548,30 Kč	739 621,78 Kč	576 622,48 Kč	565 370,26 Kč	423 644,08 Kč



Komentář:

521 – mzdové náklady

Došlo ke zvýšení mzdových nákladů z titulu zvýšení platů pedagogických a nepedagogických pracovníků regionálního školství, zvýšení mezd žáků odborného výcviku v důsledku zvýšeného počtu žáků.

528 – jiné sociální náklady

Vzhledem k počtu dětí v dětském domově jsou sociální náklady na úrovni roku 2021.

558 – náklady z DDHM

Ve srovnání s rokem 2021 došlo za rok 2022 ke snížení nákladů z DDHM o 141 726,18 Kč.

2.3 Výsledek hospodaření – rozbor dosažení výsledku hospodaření v hlavní a doplňkové činnosti včetně komentáře, informace o jeho krytí, návrh na rozdělení do peněžních fondů organizace

Příjmy z vlastní a doplňkové činnosti (pronájem majetku)	2 099 969,63 Kč
---	------------------------

z toho:	601 – výnosy z prodeje vlastních výrobků	446 864,00 Kč
	602 – výnosy z prodeje služeb	827 600,00 Kč
	z toho:	
	- výnosy z produktivní práci žáků	20 157,00 Kč
	- výnosy za stravování	602 658,00 Kč
	- výnosy za ubytování na internátě	26 400,00 Kč
	- výnosy za dopravu na odborný výcvik mimo zařízení	5 659,00 Kč

Příjmy z vlastní činnosti a doplňkové činnosti (pronájem majetku)

Tyto celkové příjmy z vlastní a doplňkové činnosti jsou ve srovnání s rokem 2021 jsou vyšší o 243 809,81 Kč. Příjmy z vlastní a doplňkové činnosti jsou ve srovnání s rokem 2021 vyšší i o 186 051,20 Kč.

Nárůst zapříčinilo zvýšení výnosů za stravování o 178 542,00 Kč – vyšší počet strážníků a úprava ceny oběda.

603	Výnosy z pronájmu	95 509,70 Kč
	z toho:	
	Vantage Towers Praha	56 875,34 Kč
	Obec Velké Heraltice	38 634,36 Kč
648	Čerpání fondů	131 300,88 Kč
	z toho:	
	Dary	0,00 Kč
	Čerpání RF k dalšímu rozvoji	131 300,88 Kč
649	Ostatní výnosy z činnosti	598 695,05 Kč
	z toho:	
	Přídavky na děti	381 860,00 Kč
	Náhrady za ztráty, škody	3 742,18 Kč
	Náhrady od pojišťovny	138 576,00 Kč
	Železný šrot (vyřazen DDHM)	0,00 Kč
	Dřevní hmota po ošetření dřevin v zámeckém parku	2 150,00 Kč
	Věcné dary – JYSK (vybavení DD)	21 500,00 Kč
	Bezplatně nabytý materiál HZS	16 118,32 Kč

Komentář:

603 – výnosy z pronájmu

Výnosy z pronájmu zahrnují nájmy :

- půdních prostor a umístění zařízení firmy Vantage Towers Praha,
- nájem pozemků s obcí Velké Heraltice, za účelem umístění a provozování vodovodních vrtů

649 – ostatní výnosy z činnosti

Ostatní výnosy s porovnáním s rokem 2021 jsou vyšší o 193 396,10 Kč. Zvýšení těchto výnosů ovlivnila především výše přídavků na děti o 69 600,00 Kč – navýšení přídavků na děti u jednotlivých věkových kategorií, náhrada od pojišťovny a bezplatně nabytý majetek HZS.

Celkový výsledek hospodaření za organizaci v roce 2022	0,00 Kč
---	----------------

z toho:	v hlavní činnosti (vlastní činnosti)	-95 509,70 Kč
	z toho:	
	Hospodářský výsledek z příspěvku zřizovatele	0,00
	Hospodářský výsledek z vlastních zdrojů	-95 509,70 Kč
V hospodářské činnosti (doplňkové činnosti) bylo dosaženo		+95 509,70 Kč
Rozdělení kladného výsledku hospodaření do fondů		0,00 Kč
	Příděl do rezervního fondu	0,00 Kč
	Příděl do fondu odměn	0,00 Kč

k) Údaje o zapojení školy do rozvojových a mezinárodních programů

Program **Ekoškola** je mezinárodní vzdělávací program, jehož hlavním cílem je, aby žáci snižovali ekologický dopad školy a svého jednání na životní prostředí a zlepšili prostředí ve škole a jejím okolí.

Pro dílčí plnění našeho cíle- zlepšování prostředí ve škole a jejím okolí aktivně zapojili do projektu 72hodin. Do projektu se zapojili všichni žáci se svými učiteli a správními zaměstnanci.



jsme se společně

Co je 72 hodin?

1. ROČNÍK DOBROVOLNICKÉHO PROJEKTU, DO KTERÉHO SE ZAPOJILO JIŽ VÍCE NEŽ 50 000 LIDÍ - MÁKNEM A BUDE TO...!

Výsledkem těchto projektů bude mnoho úsměvů, radosti, dobrých pocitů z vykonané práce a mnoho dalších pozitivních účinků.

- Realizace projektu s názvem „Bezpečná zelená učebna“.
- Spolupráce na prořezávce lesního porostu v katastru obce Velké Heraltice.
- Ekotopfilm - Mezinárodní filmový festival Ekotopfilm je festival dokumentárních filmů zaměřený na životní prostředí a trvale udržitelný rozvoj.
- Vzdělávací akce pro odborníky a pro učitele zahradnických oborů /firma Pasič Životice/.
- Aktivní procházka parky okolo centra města Opavy, formou hádanek a her se žáci seznámili se současnými i někdejšími památníky, sochařskými díly, fontánami a stavbami, jež spoluvytvářely prostor promenádních parků.



l) Údaje o zapojení školy do dalšího vzdělávání v rámci celoživotního učení

V tomto školním roce jsme se nezapojovali do dalšího vzdělávání v rámci celoživotního učení.

m) Údaje o předložených a školou realizovaných projektech financovaných z cizích zdrojů

V tomto školním roce jsme projekty, financované z cizích zdrojů, nerealizovali.

n) Údaje o spolupráci s odborovými organizacemi, organizacemi zaměstnavatelů a dalšími partnery při plnění úkolů ve vzdělávání

Z důvodu prohloubení zkušeností v oboru vzdělání Zahradnické práce se zaměřením na květinářské a aranžérské práce, jsme oslovili zahradnické firmy, které by nabídly zajištění odborného výcviku na jejich provozovnách. Žáci by se seznámili s provozem v praxi, osvojili si nové technologické postupy, vyzkoušeli jiné nástroje a materiály. Zároveň žáci pomohou při sadovnických kompozicích zahrad a parků přispět svými nabytými praktickými dovednostmi. V sezónních měsících provádějí příležitostní vazby s následným prodejem.

Po vzájemné návštěvě v dané firmě jsme se již dohodli, že nám vytvoří 2 pracovní místa pro žáky se sníženou pracovní schopností s návrhem, aby místa byla zachována do budoucna a po získání výučního listu tyto žáky zaměstnávala. Tato zpráva potěšila nejen nás, ale i žáky, kteří by měli zájem v oboru vzdělání Zahradnické práce zůstat.

Již šestým rokem nabízíme našim žákům obor vzdělání Potravinářská výroba se zaměřením na cukrářskou výrobu. Žáci tohoto oboru vzdělání již získali mnoho odborných zkušeností v provozovnách v širokém okolí našeho školského zařízení – již s partnery při plnění úkolů ve vzdělávání. Budoucností je tyto žáky zaměstnat v cukrárnách, pekárnách, závodech veřejného stravování.

Naším cílem je uplatnit žáky se speciálními vzdělávacími potřebami na trhu práce.

o) Údaje o předložených projektech realizované školou z vlastních zdrojů

Realizované projekty:

Interní projekt „Zelený domov“ – tento interní projekt běží již 9 let, jedná se o vzpomínku absolventů dětského domova na svůj život po dobu svého pobytu. Absolventi střední školy oboru zednické a zahradnické práce si vysadí svůj „strom života“ v areálu svého mládí, tzn. zámeckého parku Velké Heraltice.

„Jaro v Evropě“ – na základě několikaleté spolupráce s Radou Evropské unie v ozelenění naší planety se účastníme projektu „Jaro v Evropě“. Jsme rádi, že tímto činem můžeme kladně přispět k estetizaci a humanizaci prostředí, nejen našeho, nýbrž lidí okolního světa – Evropské unie.

Výukou i realizovanými projekty, jako je Jaro v Evropě, Zelený domov, usilujeme o rozvoj funkčních gramotností jednotlivých žáků.

Projekt v rámci spolupráce MŠ, ZŠ Opava a blízké okolí „Pohádkový park“ – projekt vznikl na základě optimalizace a efektivnosti v navázání spolupráce s dětmi a rodiči v blízkém okolí. Děti našeho dětského domova připravili hravé atrakce – smyslové hry, zručnost a koordinační pohyby.



Zpráva o střední škole

SŠ - obor vzdělání Zahradnické práce se zaměřením na květinářské a aranžérské práce

Odborný výcvik probíhá z velké části nejen v areálu školního zahradnictví a přilehlém parku, ale i v blízkém okolí. Pod pedagogickým dozorem žáci ošetřují různé dřeviny, květiny, ojediněle je realizována i údržba zahrad u RD. Veškeré práce v průběhu školního roku jsou ovlivňovány ročním obdobím a vegetačním procesem, nároky rostlin a jejich požadavky při pěstování. Hlavním cílem výuky je osvojení si pracovních postupů u jednotlivých prací, získání vědomostí k jednotlivým druhům květin, dokázat je pěstovat a ošetřovat a následně použít v praxi. Ať už se jedná o aranžování květin, dekorací interiéru, sesazování mis podle nároků jednotlivých druhů rostlin, ale i učí se připravovat substráty pro pěstování rostlin, výsevy, množení rostlin, jejich následné ošetřování během růstu. Dále je odborný výcvik zaměřen na estetiku a zručnost ve vazbě a aranžování živých květin. Výrobky žáků jsou pak prezentovány na výstavách a trzích.

Závěrečnou praktickou zkoušku vykonávají žáci 3. ročníku zahradníků v areálu školního zahradnictví. Zde prezentují své dovednosti, získané během studia. I tento obor vyžaduje kvalitní přípravu s možností úspěšného uplatnění na trhu práce.

SŠ - obor vzdělání Potravinářská výroba se zaměřením na cukrářskou výrobu

Tento obor vyučujeme na naší škole již šestým rokem. Odborný výcvik probíhá v nově rekonstruovaných prostorách školského zařízení (zámku). Žáci prvního ročníku zvládají základní technologie přípravy těst, náplní a polev, tvarování výrobků, principy pečení a dohotovení výrobků včetně zdobení a způsoby uchovávání hotových výrobků v závislosti na jejich trvanlivost. Hospodárně využívají materiál a energii při přípravě pokrmů. Při expedici dodržují základní zásady estetiky.

Žáci druhého ročníku již vyrábějí výrobky na zakázku a výstavy. Kvalitní příprava žáků by jim měla usnadnit a dopomoci ke zdárnému uplatnění na trhu práce a jejich začlenění se do společnosti.

SŠ – obor vzdělání Praktická škola dvouletá

Žákyně se připravují na péči o rodinu a vedení domácností, žáci získávají dovednosti a zdokonalení se v praktických činnostech. V souladu s učebními plány chlapci pomáhají při údržbě parku a jeho areálu.

Základní údaje o činnosti dětského domova a internátu

I. Charakteristika dětského domova

Dětský domov ve Velkých zřizovací listiny s kapacitou skupinách. Součástí kapacitou 20 dětí, kterým výchova. DD zajišťuje na výchovu a vzdělávání,



Heralticích je rodinného typu dle 48 dětí, které žijí v 6 rodinných dětského domova je internát s nebyla soudně nařízená ústavní základní právo každého dítěte pečuje o děti podle jejich

32

individuálních potřeb a zájmů, plní úkoly výchovné, vzdělávací a sociální. Na severní Moravě je DD Velké Heraltice jediným zařízením, které poskytuje komplexní služby nezletilým těhotným dívkám, nezletilým matkám a jejich dětem.

Děti a mládež jsou do dětského domova umísťovány na základě rozhodnutí soudu o předběžném opatření nebo o nařízení ústavní výchovy, a to zpravidla od 3 do 18 let, při prodloužení ústavní výchovy do 19 let.

Některé děti a mládež jsou v dětském domově jen po dobu předběžného opatření, u jiných může soud předběžné opatření prodloužit, zrušit nebo změnit v ústavní výchovu. Tím se počty dětí během celého roku mění a mohou se měnit i počty rodinných skupin.

Ve školním roce 2022/2023 jsme v dětském domově pracovali s 6 rodinnými skupinami. Pokud se dítě rozhodne po ukončení ústavní výchovy pokračovat ve studiu nebo chce dokončit probíhající studium, může v dětském domově zůstat na základě dohody se zařízením. Pro tyto zletilé nezaopatřené osoby byla vytvořena skupina „mladých dospělých“, jež má volnější režim.

Děti, plnící předškolní a povinnou školní docházku docházejí do Základní a Mateřské školy v obci Velké Heraltice. Děti s ukončenou povinnou školní docházkou mohou navštěvovat podle svých zájmů střední školu jak v areálu zařízení, nebo studovat na kterékoli jiné střední či vysoké škole.

Posláním našeho zařízení je vzdělávání žáků se speciálními vzdělávacími potřebami, řádná výchova a vzdělávání dětí a mládeže s nařízenou ústavní výchovou. Cílem pracovníků zařízení je zajištění zdravého psychosociálního vývoje osobnosti, minimalizace patologických jevů vzniklých v předchozí nedostatečné rodinné výchově, zlepšení prospěchu a chování dětí, výchova ke zdravému životnímu stylu, odstranění sociální a zdravotní bariéry a příprava na život mimo zařízení.

Důležitým faktorem v naší práci s dětmi je, kromě společné přípravy dětí do školy, aktivní vyplnění volného času dětí. Děti se mohou věnovat zájmovým aktivitám jak v dětském domově, tak i mimo něj, talentovaným dětem je umožněno docházení do ZUŠ.

Pro zájmové aktivity má dětský domov výborné podmínky. Jednak je to přírodní prostředí zámeckého parku s hřištěm, vhodné pro veškeré venkovní a hlavně sportovní aktivity, dále pak mohou v areálu zámku sportovat v tělocvičně, v posilovně a herně stolního tenisu. Další hlavní aktivitou jsou výtvarné činnosti, děti mohou využívat výtvarnou dílnu vybavenou keramickou pecí.

Část traktu, kde je umístěn dětský domov, tvoří internát. Na internát jsou umísťováni žáci se speciálně vzdělávacími potřebami, kteří studují na „E“ oborech nebo Praktické škole dvouleté v našem zařízení. K zájmovým činnostem mohou využívat v průběhu týdne nabízené kroužky a aktivity stejně jako děti DD.



II. Hodnocení výchovné činnosti

1. Údaje o dětech

Stavy dětí v dětském domově se v jednotlivých měsících lišily a to z důvodu příchodu a odchodu dětí na základě rozhodnutí soudu. Evidenční přehled umístěných dětí v dětském domově je proměnlivý, v některých měsících dokonce ze dne na den, proto se počty dětí v každém měsíci



týkají všech dětí, které v daném měsíci přišly i odešly. Průměrný stav dětí v DD ve školním roce 2022/2023.

Evidenční přehled dětí v jednotlivých měsících

	<i>Předběžné opatření a ústavní vých.</i>	<i>Děti na základě dohody</i>	<i>Počet rodinných skupin</i>	<i>Průměrný stav všech dětí v DD v měsíci</i>	<i>Počet dětí umístěných na Internátě</i>	<i>Celkem DD+Internát</i>
9/2022	43	1	6	44	10	54
10/2022	40	2	6	42	11	43
11/2022	39	2	6	41	10	51
12/2022	39	2	6	41	10	51
1/2023	41	2	6	43	9	52
2/2023	41	3	6	44	7	51
3/2023	39	5	6	44	6	50
4/2023	38	5	6	43	6	49
5/2023	36	5	6	41	6	47
6/2023	39	5	6	44	4	48
7/2023	37	4	6	21	-	43
8/2023	41	2	6	43	-	43

Struktura dětí v jednotlivých měsících



2. *Výchovně-vzdělávací činnost*

Základním a stěžejním cílem naší práce je důsledná a dlouhodobá příprava nám svěřených dětí a klientů, směřující k jejich budoucímu samostatnému a plnohodnotnému životu v naší společnosti, se schopností participace na životě v ní. Z takto obecně formulovaného základního výchovného cíle, dále stanovujeme jednotlivé dílčí výchovné cíle a metody. Tyto jsou následně rozepisovány v měsíčních a týdenních plánech jednotlivých rodinných skupin.

Rozvojovým cílem pro školní rok 2022/2023 jsou nové aktivity v oblasti: ENVIROMENTÁLNÍ VÝCHOVY, RODINNÉ VÝCHOVY, MRAVNÍ VÝCHOVY, VÝCHOVY K HUMANISMU, ESTETICKÉ A UMĚLECKÉ VÝCHOVĚ, PRACOVNÍ VÝCHOVĚ, TĚLESNÉ VÝCHOVĚ, MULTIKULTURNÍ VÝCHOVĚ, INTEGROVANÉ VÝCHOVĚ, GLOBÁLNÍ VÝCHOVĚ A VÝCHOVĚ K RODIČOVSTVÍ.

- Výchovné** - předcházet negativním projevům chování,
- zmírňovat a odstraňovat vzniklé poruchy chování,
 - přispívat ke zdravému a osobnostnímu vývoji dítěte.

- Vzdělávací** - podpora vzdělání (pravidelná školní docházka),
- příprava na vyučování,
 - podpora sebezvývoje dítěte – volný čas,
 - vštěpování norem slušného chování,



- respektování autorit,
- podpora inkluzivní edukace.

- Sociální**
- plné začlenění do společnosti,
 - dopomoc rodině k návratu dítěte do původního prostředí,
 - učení sociálním rolím a akceptování norem společnosti.

3. *Zájmová činnost*

Uskutečňuje se v zájmových kroužcích:

- poskytuje především dětem zajímavou nabídku účelného využití volného času a reagovat na aktuální poptávku ze strany účastníků vzdělávání,
- přispívá k dalšímu rozvoji osobnosti dětí a návyků účelného nakládání s volným časem a omezuje tak četnost problémových skupin a sociálně patologických jevů,
- pravidelnou činnost organizují vychovatelé.

Příležitostná činnost školského zařízení se uskutečňuje formou jednorázových nebo cyklických akcí. Jsou to zejména exkurze, přednášky, besedy, výlety a soustředění, nepravidelná činnost s dětmi, turnaje, příležitostné soutěže.

Naše zařízení považuje příležitostnou činnost za jednu z účinných metod prevence, která mu umožňuje děti zaujmout pro některou z činností, najít případné vlohy a odhodlání k její realizaci ve svém volném čase.

Přehled činností jednotlivých zájmových kroužků v dětském domově

• **Výtvarně – keramický**

Keramická dílna - netradičních technik – práce s pedigem, voskem, dekupage, tiffani technika.

Hobby dílna - výtvarné techniky, drátkování, pergamano.

Zájmový kroužek je zaměřen na jemnou a hrubou motoriku, estetickém cítění a smysluplné trávení volného času.

• **Sportovně kreativní**

Zájmový kroužek zaměřený na míčové hry, cvičení s vlastní vahou, badminton, stolní tenis, posilovna, plavání – zlepšování plaveckých schopností, aktivní relace.

Rukodělné práce – drátkování, korálkování, výtvarné práce, keramika, práce s papírem.

• **Střelecký**

Zájmový kroužek zaměřený na seznámení se zbraní, technické parametry, zákon – nošení povolení, nedovolené ozbrojování, postupy v krizových situacích.

• **Volnočasové aktivity**

Zájmový kroužek zaměřený na kvízy, hlavolamy, hádanky, společenské hry, deskové hry, počítačové hry, šipky, stolní fotbal, výlety, turnaje, příroda ...

• **Kulinářský**

Zájmový kroužek zaměřený na vaření, pečení, stolování ...

• **Turistický**



Zájmový kroužek zaměřený na výlety, přírodu, poznávání okolí, soutěže, hry v přírodě ...

• **Ruční práce**

Háčkování, vyšívání, pletení, zdobení oděvů ...

4. Ukončení ústavní výchovy ve školním roce 2022/2023

V tomto školním roce 2022/2023 ukončilo pobyt v dětském domově celkem 18 dětí a 17 dětí bylo do zařízení přijato. Třem dětem byl ukončen pobyt v zařízení na základě rozhodnutí soudu o zrušení předběžného opatření či ústavní výchovy. Šest dětí byl ukončený pobyt z důvodu dovršení zletilosti nebo ukončení dohody se zařízením, dvě nezl. děti ukončily pobyt s matkou (nabytí zletilosti). 4 děti byly přemístěny z důvodu výchovné problematiky do jiného zařízení DDÚ, DDŠ a VÚ.

5. Náhradní rodinná péče

Do náhradní rodinné péče (pěstounské péče) bylo ve školním roce 2022/2023 umístěné jedno dítě.

III. Údaje o pracovnících

Provoz dětského domova a internátu zajišťují pedagogičtí a nepedagogičtí pracovníci dle určených pracovních služeb – viz. příloha ročního plánu.

Zástupce ředitele pro DD, vedoucí vychovatelka, speciální pedagog – etoped, zdravotní pracovníce, denní vychovatelka, 12 vychovatelů DD, pomocný vychovatel (vykrývač), 1 vychovatel – internát, 4 pracovníci nočního dozoru.

IV. Další vzdělávání pedagogických pracovníků

Další vzdělávání pedagogických pracovníků bylo realizováno v CŽV, dále absolvováním akreditovaných kurzů, školení, výcviků, přednášek a samostudiem. Poznatky z těchto akcí si měli možnost pedagogičtí pracovníci vyměňovat na pedagogických poradách.

Odborné, kariérové a polytechnické vzdělávání v MSK II Krajské zařízení pro vzdělávání pedagogických pracovníků a informační centrum:

OKAP II – vzdělávání pedagogických pracovníků – osobnostní a profesní rozvoj.

PODPORA PRACOVNÍKŮ ŠKOLSKÝCH ZAŘÍZENÍ PRO VÝKON ÚSTAVNÍ VÝCHOVY NEBO OCHRANNÉ VÝCHOVY PRO PREVENTIVNĚ VÝCHVNOU PÉČI.

V Lavici s.r.o. – vzdělávací společnost

V. Aktivity dětského domova

Zapojení našeho dětského domova do projektů:

PROJEK CAREER BOOST



Organizace: NADÁNÍ A DOVEDNOSTI – podzim 2022, jaro 2023

Osobností a karierní rozvoj pro mládež ve věku 17 - 26 let, kteří mají sociální znevýhodnění. Program, ve kterém během půl roku pomůže přihlášeným nakopnout kariéru – stáže, exkurze, kurzy, workshopy, získání nových kontaktů, rozvoj klíčových dovedností ...

SPOLUPRÁCE SE SLEZSKOU UNIVERZITOU V OPAVĚ – podzim 2022

Dlouhodobý projekt o vzájemné spolupráci v oblastech vzdělávání, rozvoje a tvůrčí činnosti.



NADAČNÍ FOND ALBERT



Podpora zdravého životního stylu dětí, podpora vzdělávání, integrace a rozvoje dětí se sociálně znevýhodněného prostředí.

Obchůdky s Albertem, Do Alberta na praxi.

ZAČNI SPRÁVNĚ

Podpora mladým lidem z dětského domova v oblasti finanční gramotnosti a také umožňuje vychovatelům v DD vzájemně se inspirovat, sdílet zkušenosti a vzdělávat se.

Děti z dětského domova Velké Heraltice se aktivně zapojují do akcí, soutěží, programů a dalších významných setkání, které připravují a organizují jiné organizace či zařízení.

VOLNOČASOVÉ AKTIVITY



VI. Zhodnocení prevence sociálně-patologických jevů

V školním roce 2022/2023 nedošlo k žádným výrazným případům sociálně patologických jevů nebo zvýšeného rizikového chování.

V rámci udržení zdravého, efektivního a výchovného působení na děti v našem zařízení využíváme pomoci a podpory odborných institucí (psychologové, psychoterapeutické poradenství, adiktologové, atd.)



Útěkovost v tomto období se pohybovala v počtu pohybů 39 u 14 dětí.

V jednom případě se jednalo o dlouhodobý útěk – vazební stíhání nezl. dítěte (posléze nařízená ochranná výchova).

Zbylé útěky byly krátkodobého charakteru – nevrácení se z povoleného pobytu v domácím prostředí.

Aktivně se účastníme případových konferencí – v některých situacích jsme iniciátory. V rámci případových konferencí byla řešena výchovná problematika dítěte, školní prospěch, zpětvzetí dítěte do péče rodiny nebo jiných příslušníků, zrušení nařízené ústavní výchovy nebo změna vhodnějšího zařízení pro dítě.



Nedílnou součástí v rámci primární prevence byla také spolupráce se školskými zařízení, ve kterých se děti vzdělávají v MŠ, ZŠ a SŠ. Účastníme se třídních schůzek, pedagogických rad a komisí.

V letošním školním roce se uskutečnila v rámci prevence rizikového chování zaměříme na rozšíření znalostí pedagogických pracovníků v oblasti návykových látek, a to především KRATOM.

VII. Kontrolní činnost

Pravidelné **kontroly ze Státního zastupitelství** JUDr. Marcely Mazáčové dle zákona 109/2002 Sb.-čtvrtletí. Závěry všech těchto kontrol byly v tomto období **bez zásadních připomínek**.

Čtvrtletní návštěvy sociálních pracovníků, které mají možnost s dětmi hovořit, konzultovat problematiku s vedením, se speciálním pedagogem – etopedem, sociální pracovníci.

Dvakrát ročně navštěvuje zařízení koordinátor z DDÚ Bohumín, který kontroluje a konzultuje posouzení dítěte podle § 2, odst. 10, zákona č. 109/2002 Sb. dle Programu rozvoje osobnosti dítěte.

V září 2022 proběhla v našem zařízení inspekční činnost ČŠI.

VIII. Závěr

1. Spolupracující organizace

- Krajský úřad Moravskoslezského kraje
- Dětský diagnostický ústav Bohumín
- Diagnostický ústav pro mládež Ostrava
- Referáty sociální péče měst a obcí
- Okresní soudy
- Okresní státní zastupitelství Opava
- Pedagogicko psychologická poradna v Opavě a v Bruntále
- SPC Srdce v Opavě
- Policie České republiky
- Magistrát města Opavy a náměstci primátora pro školství a sociální oblast
- Základní a Střední školy, kam děti docházejí
- Slezská univerzita v Opavě
- Ostravská univerzita v Ostravě
- Univerzita Palackého v Olomouci
- KVIC Nový Jičín, odloučené pracoviště Opava, Ostrava
- Logopedické poradny
- Úřad práce Opava
- Sportovní oddíly
- Pediatrii a odborní lékaři, zdravotnická zařízení při PN v Opavě
- Střediska volného času Bruntál, Krnov, Kravaře, Opava, Ostrava
- Cestovní kanceláře
- Organizace pořádající letní tábory
- Krajská hygienická stanice s územním pracovištěm v Opavě, v Bruntále



- Sponzoři

VYHODNOCENÍ PLNĚNÍ ÚKOLŮ – KRÁTKODOBÉ A DLOUHODOBÉ CÍLE

Krátkodobé cíle:

- nadále pokračovat ve filozofii „komunitní“ škola, udržovat vazby s blízkým i širokým okolím, propagovat naše zařízení,
- etapizace prací - obnova dřevinného vegetačního prvku v areálu zámku V.H.,
- finalizace přípravy dokumentace k vybudování odstavné zpevněné plochy v areálu zámku,
- realizace akce – oprava havarijního stavu vodovodního potrubí do zahradnictví,
- realizace akce, - zapojení se do akcí – potravinová sbírka k mezinárodnímu dni chudoby a projekt „72 hodin,
- aktivní zapojení dětí do sportovních a kulturních akcí s cílem eliminace sociálně- patologických jevů,
- pokračovat v zapojení do soutěže EKOškola MS kraje, ekologizace školy i DD.

Dlouhodobé cíle:

Jedná se zejména o tyto cíle:

- pokračovat v trendu zapojení našich dětí do projektů, jak krajských tak i dalších, s cílem nejen získání a prohloubení dílčích kompetencí, ale i co nejlepší přípravy na budoucí povolání a přechod do samostatného života,
- nadále prohlubovat spolupráci s partnery za účelem realizace odborného výcviku, pobytů dětí v přírodě a zimního pobytu školy v přírodě, a to na základě uzavření smluv o partnerství a vzájemné spolupráci,
- zapojit se do grantů s cílem získání prostředků či jiných benefitů z fondů EU či jiných fondů, navazovat spolupráci s nadacemi a dalšími potenciálními partnery, období bylo zajištěno nejen vzdělávání a výchova a to jak ve škole tak i na DD, ale i různorodé kulturní a sportovní aktivity a činnosti, pobyty a v neposlední řadě i opravy a rekonstrukce majetku, který máme ve správě,
- nadále pokračovat v opravách a investičních akcích s cílem oprav, estetizace a modernizace svěřeného majetku.

Z plánovaných krátkodobých cílů jsme v posledním období realizovali opravu "věžičky" jižního křídla zámku, havarijní stav ohřevu vody ve výdejně stravy, rekonstrukce kotelny za více než pět miliónů korun, kterou jsme za přispění svého zřizovatele realizovali sami, dále dlouhodobou přípravu realizace odstavné plochy v areálu zámeckého parku (vlivem připomínek památkářů). Dále postupná realizace revitalizace zámeckého parku z vlastních zdrojů či zapojení se do projektů a grantů.



Dlouhodobé cíle, vycházející z naší koncepce rozvoje do roku 2024, jsou průběžně naplňovány v intencích našeho zaměření - komunitní škola. Daří se nám více otevírat okolí, propagovat svého zřizovatele i naše zařízení a vytvářet příznivé a tvořivé klima školského zařízení a aspektem bezpečí pro všechny.

Příkladem může být uzavření smlouvy o spolupráci se Slezskou univerzitou v Opavě, kdy v našem zařízení probíhají odborné praxe studentů a dále na půdě univerzity probíhá prodejní výstava vánočních andělů, které společně vyrábíme.

Výroční zpráva o činnosti školského zařízení školního roku 2022/2023 byla projednána vedením školy dne 2. 10. 2022. Na provozních poradách zaměstnanců bude projednána dne 4. - 5. 10. 2023 a schválena školskou radou dne 10. 10. 2023.

